



Club suisse du Hotot: deux Romands au sommet

Hôte d'honneur de la société d'ornithologie de Tramelan, c'est à la salle de La Marelle que s'est déroulée l'exposition annuelle du club suisse du lapin à lunettes. Les éleveurs ont bénéficié d'un excellent accueil de la société organisatrice.

Après avoir présidé aux destinées de ce club durant plus de deux décennies, Willy Roth a passé le témoin à Roland Lüthi de Birr, un jeune président qu'il soutient encore en assumant la charge de caissier. Avant l'appréciation le chef expert Mirko Solari de Faido TI a rappelé aux trois experts que le pelage et la couleur, de même que la largeur de la bordure noire de l'œil étaient les deux caractéristiques raciales déterminantes. En ce qui concerne la bordure de l'œil il a clairement indiqué qu'une petite irrégularité devait être tolérée pour autant que la couleur soit intense et que la bordure ait une certaine largeur. Les bordures peu intenses et, de surcroît, étroites étaient par contre à pénaliser. Il a insisté aussi sur l'importance des conformations. Grâce aux porteurs qui ont accompli leur tâche avec compétence l'appréciation s'est déroulée calmement et dans de bonnes conditions de luminosité.

En dix ans le lapin Hotot s'est beaucoup amélioré

La causerie de race et présentation des bêtes, donnée par l'expert Michel Gruaz, a permis une intéressante comparaison avec l'exposition de Bulle en 2002 où il officiait comme chef expert. Dans la plupart des positions mais dans tous les cas en ce qui concerne la forme de la tête, la race est en progrès. Sur 160 bêtes présentes à Tramelan, le jury a attribué à 37 reprises un idéal à la première position. Plusieurs femelles obtiennent aussi un 10 de tête. La longueur des oreilles est bien stabilisée et ce n'est qu'à neuf reprises seulement qu'une déduction dut être faite. Toutefois c'est à la deuxième position que l'on constate les améliorations les plus marquées. Même si à Tramelan une déduction dut être faite à 15 reprises, c'est exactement la moitié moins qu'à Bulle. Les raisons de déduction ont trait à des pattes légèrement affaînées et un peu longues, de même qu'à des poitrines un peu fermées et étroites. Ce dé-

faut se concrétise par l'apparition d'un sillon vers le centre de la poitrine en prolongation des pattes antérieures. A contrario de ces quelques défauts relevons qu'à 25 reprises l'idéal a pu être attribué. Chez le lapin Hotot, la cage thoracique à l'arrière des épaules présente des côtes bien ouvertes et

une musculature particulièrement ferme par rapport à d'autres races. Les pattes sont devenues un peu plus fortes mais sont encore assez longues.

Les dos et bassins sont encore susceptibles d'amélioration

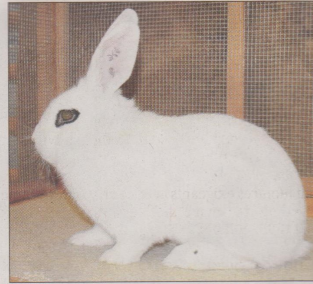
L'expert rappela qu'en 2002 plusieurs sujets présentaient une ligne dont le point le plus haut se situait trop à l'avant ce qui confère au lapin un biais peu élégant. A Tramelan il a été constaté des bassins qui se terminent trop à la verticale. Cette légère tendance au dos anguleux doit être encore cor-



Habitué aux honneurs Alain Terretz de Vens VS est l'éleveur du champion de race noté 97 pts. En médaillon la belle championne de race de Bruno Ferreira (97 pts) présente une bordure des yeux idéale.



Les propriétaires des champions, Bruno Ferreira et Alain Terretz entourent le président Roland Lüthi de Birr AG.



Le mâle de Willi Roth, à l'impressionné par la densité de son pelage et ses conformations très puissantes.



Lapins de race Suisse

Traducteur: Joseph Rey-Bellet

Invitation à la conférence suisse des présidents et préposés CPP

samedi, 9 mars 2013, à 9 h, au centre paraplégiq., Guido-A.-Zäch-Str. 1, 6207 Nottwil

Ordre du jour

1. Salutations
2. Contrôle des présences
3. Elections des scrutateurs
4. Procès-verbal de la conférence des présidents et préposés du 10 mars 2012 à Nottwil
5. Assemblée des délégués du samedi, 8 juin 2013, à Muttenz
 - a. Candidatures enregistrées pour la présidence de Lapins de race Suisse
 - b. Propositions enregistrées
 - c. Ordre du jour
6. Election de remplacement d'un membre de la commission technique
7. Révision du standard 03
8. Rétrospective exposition européenne à Leipzig
9. Exposé Erwin Keusen sur le projet de la Corée du Nord
10. Informations issues de la commission technique
11. Communications des ressorts du comité
12. Suggestions et souhaits
13. Divers

Les invitations sont adressées: (statuts art. 4.3.1)

- a. Comité Lapins de race Suisse
 - b. Présidents des fédérations cantonales
 - c. Préposés des divisions cantonales cynicoles
 - d. Présidents des clubs de races
 - e. Préposés des clubs de races
 - f. Commission technique
 - g. Président de l'association suisse des experts cynicoles
 - h. Présidente couteuse sur peaux suisse
 - i. Présidente des monitrices de cours sur le traitement de peaux et d'Angora
- Les membres cités sous b à i peuvent déléguer leur remplaçant

Droit de vote: (statuts art. 4.3.3)

Chaque membre de la CPP a une voix. La remise des cartes de vote et le contrôle des présences ont lieu à l'entrée du local du jour.

Nous nous attendons à ce que les participants à la conférence arrivent à l'heure.

Le repas de midi, avec les boissons, et les frais de transport, 1^{re} classe en train ou Fr. -70 le km sont à la charge de Lapins de race Suisse.

Prière d'apporter un bulletin de versement.

Lapins de race Suisse:
Armin Wyss, Président
Monika Wenger, secrétaire

Fribourg

Invitation à la 90^e assemblée des délégués 2013

Vous êtes invités à participer à la 90^e assemblée des délégués qui se tiendra au Restaurant des Trois Sapins, Au Village 17, à 1732 Arconciel, le vendredi 8 mars 2013 à 20 h 00.

Tractanda

1. Salutations - appel - nomination des scrutateurs
 2. Procès-verbal de l'assemblée des délégués 2012
 3. Rapport annuel du président
 4. Rapports annuels des préposés
 5. Comptes 2012 - budget 2013 - rapport des vérificateurs
 6. Fixation de la cotisation annuelle
 7. Election complémentaire au comité
 8. Information candidature expo globale 2018
 9. Statuts
 10. Attribution de la prochaine assemblée des délégués
 11. Honorariat
 12. Divers
- Selon l'art. 10 des statuts, les sections sont priées d'être représentées à l'assemblée des délégués. Le nombre des délégués par section (droit de vote) est également fixé par ce même art. 10.

Gilles Python, président
Jeannette Python, secrétaire

Vaud

Marché aux œufs

poussins de la société d'aviculture de Yverdon SVA à la grande salle de Concise, lundi de Pâques 1^{er} avril 2013

La société d'aviculture de Yverdon SVA organise son traditionnel marché aux œufs et aux poussins le lundi de Pâques. Réception des œufs et des poussins de 8h30 à 9h45. Ouverture du marché de 10h30 à 14h00. Petite restauration. Inscriptions chez Françoise Guignet tél. 024 441 48 10 ou 079 236 12 19 ou mail fguignet@bluewin.ch jusqu'au 28 mars 2013. Le bulletin d'inscription et le règlement peuvent être téléchargés sur le site www.aviculture-yverdon.ch. Le comité d'organisation se réjouit de vous rencontrer nombreux.

Fédérations cantonales Clubs, Sections

Berne-Jura petits animaux, Comité central. Suite à la démission du titulaire actuel de la fonction, nous recherchons une personne bilingue pour faire la liaison entre le comité central et l'Association Jurassienne d'ornithologie AJO. Le travail du secrétaire romand est, principalement la traduction et la correspondance en français. Pour des renseignements plus détaillés ou pour d'autres questions sur votre futur tâche notre Président Peter Iseli se tient volontiers à disposition. Tél. 079 414 75 64, iseli.p@bluewin.ch ou au titulaire actuel, Tél. 079 206 24 48, eric-gyger@bluewin.ch

rigée. Un sujet a obtenu un 8,5 car ce même défaut était fortement prononcé. Certaines bêtes présentaient des vertèbres lombaires un peu saillantes. Bien que 20% de bêtes aient dû se contenter d'un bien à cette position, le conférencier estime que la race est aussi en progrès sur ce plan. Il indique que, les progrès réalisés par cette race incitent les experts à se montrer plus exigeants. A moyen terme cette rigueur ne peut qu'être profitable au lapin Hotot. Le pelage du Hotot, plus court que celui des autres races moyennes et surtout nettement plus rude est l'une des deux caractéristiques raciales spécifiques. Une petite moitié des bêtes a obtenu un 19. La couleur est manifestement en progrès puisque moins de 10 bêtes ont été pénalisées pour des oreilles mêlées. Des pelages blancs à blanc ivoire, très brillants ont été souvent gratifiés d'un 19 et certains ont même obtenu un 19,5. Les bêtes de l'année ont généralement une couleur plus lumineuse.

Des lunettes régulières mais aussi des fines et peu intenses

La volonté du jury était de tenir compte tout d'abord de l'intensité de la couleur sans nécessairement pénaliser la moindre petite irrégularité. Relevons que dans la description du standard, la couleur noire intense est citée en premier, la largeur en deuxième position et ce n'est qu'en troisième position que l'on précise que la bordure doit être aussi régulière que possible. Les tours d'yeux étroits et dont l'intensité du noir n'était pas optimale devaient par contre faire l'objet d'une déduction de points. Si 17 bêtes ont obtenu l'idéal pour des bordures de l'œil très bien dessinées mais pas nécessairement parfaites, 25 ont dû se contenter d'un bien et deux d'un 8,5. Une femelle, avec une bordure des yeux nettement trop large, était proche de la disqualification, laquelle intervient dès que la largeur de la bordure dépasse 8 mm. Elle obtint 7,5 mais, selon le président d'honneur Willi Roth, elle peut être introduite avec succès dans l'élevage. Les experts se sont montrés exigeants avec ce critère d'où davantage de pénalités qu'à Bulle en 2002.

Le Hotot deviendra-t-il la race des Romands par excellence?

Après le titre de Jean-Pierre Ruchat de Nyon VD à la nationale

des mâles de Bâle en 2009, voici que deux éleveurs de notre coin de pays décrochent les titres de championne et champion de race lors de l'exposition du club à Tramelan. En outre, huit éleveurs du groupe romand ont présenté 45 lapins. Si tant la collection de Willi Roth de Aarwangen BE que le lot de son épouse Emmi ont dominé la concurrence, la championne de race nous vient du Val-de-Travers NE. C'est l'éleveur Bruno Ferreira de St-Sulpice qui, détenant depuis peu cette race, a eu le grand honneur de présenter la championne de race. Il s'agit d'une jeune femelle avec une belle forme de tête, des conformations uniformes et un tour d'œil idéal. Peut-être que Bruno a bénéficié de la chance du débutant mais il y a gros à parier qu'il va rapidement prouver que cette première ne doit rien à la chance. Alain Terretz de Vens VS exposait pour la première fois au club suisse de cette race et, selon son habitude, il a fait fort d'emblée. En plus du champion de race, sa collection obtient un méritoire deuxième place. Après ses succès au plus haut niveau, tant avec le Bélier français qu'avec le lapin Angora, Alain prouve que les bons éleveurs brillent rapidement avec n'importe quelle race.

Un club suisse qui fait preuve d'un excellent état d'esprit

De manière très diplomatique le conférencier rappela que la dernière préparation aux expositions est indispensable mais qu'il peut arriver, en enlevant un mouchet un peu grand, que le cas soit découvert ce qui entraîne alors une disqualification sans tautouage ou avec si une tache noire est visible. L'éleveur qui prend un risque doit en assumer les conséquences. Aussi longtemps qu'il n'y a pas maquillage au moyen de couleur, les conséquences sont limitées. La mentalité qui règne au sein de ce club de race est exemplaire. En effet, nos nouveaux lauréats romands ont tous deux obtenus récemment, d'excellents reproducteurs de membres du club en général et de son président d'honneur Willi Roth en particulier. Pour accueillir de nouveaux membres les éleveurs de ce club sont prêts à collaborer et à céder des sujets de pointe. Avec ce bel état d'esprit notre hobby peut nourrir de l'espoir en l'avenir.

Article et photos: Michel Gruaz